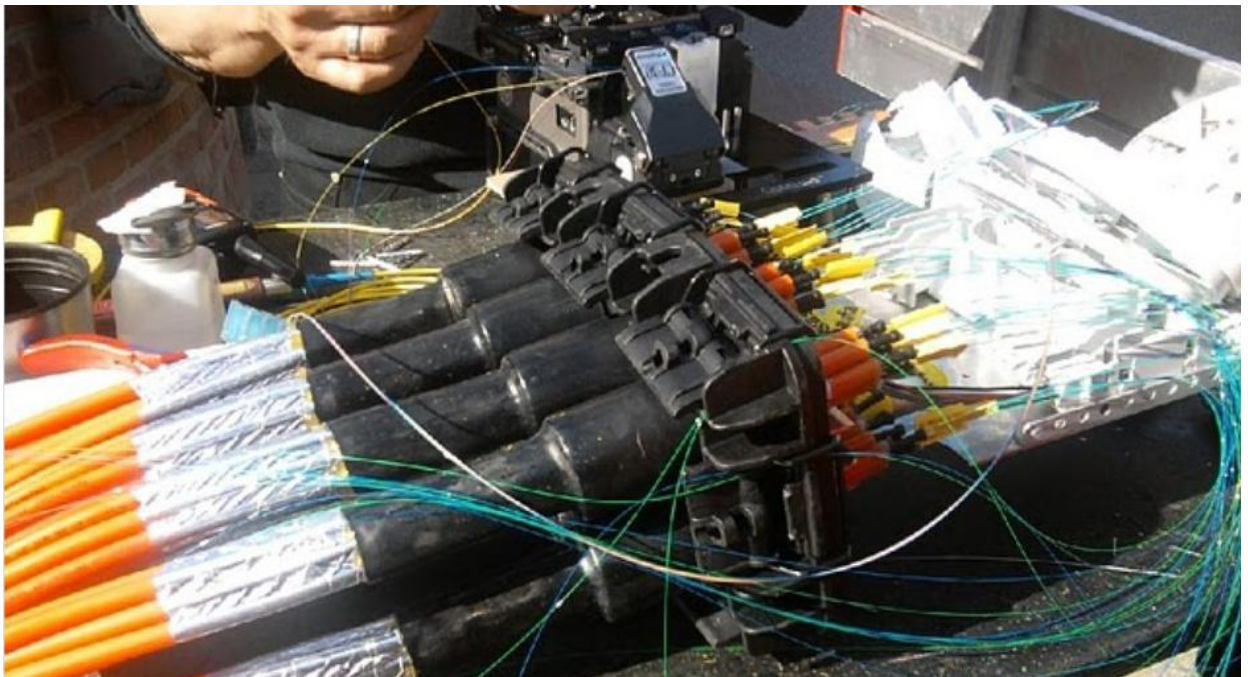


ICT~Marktspiegel ON2013



Versie 2.0
Datum 14 augustus 2012

Inhoudsopgave

Managementsamenvatting	3
1 Inleiding	5
1.1 Aanleiding	5
1.2 Doel van de ICT~Marktspiegel	5
1.3 Aanpak	5
1.4 Indeling rapport	5
2 Vraagstelling	7
2.1 Toelichting achtergrond en stand van zaken	7
2.2 Vraagstelling ICT~Marktspiegel	8
3 Bijdrage aan de visie op Connectiviteit (vraag 1)	10
4 End to end beheer (vraag 2)	13
5 Voorkeur voor de te hanteren procedure (vraag 3)	15
6 Belangrijke ontwikkelingen (vraag 4)	16
7 Bijlage Deelnemers ICT~Marktspiegel ON2013	17

Managementsamenvatting

Eind 2013 expireert het rijksbrede contract voor netwerkvoorzieningen. Dit contract is destijds aanbesteed als onderdeel van het project OT2006. Van het contract wordt rijksbreed gebruikt gemaakt. Het ministerie van Binnenlandse Zaken en Koninkrijksrelaties (BZK) en Logius werken samen aan een nieuw contract voor de netwerkdiensten rijksdienst (**ON2013**).

Binnen de overheid spelen de komende jaren verschillende ontwikkelingen een rol bij de te verwerven netwerkinfrastructuur. Hierbij valt te denken aan elementen uit de Compacte Rijksdienst, de I-strategie en het programma Consolidatie Datacenters.

De overheid werkt aan een lange termijn doelarchitectuur: rijkskantoren die niet specifiek zijn ingericht voor een bepaald departement en die dus gebruikt zullen worden door alle rijksambtenaren, en daarnaast datacenters die ook door iedereen gebruikt zullen worden.

De eisen aan connectiviteit zullen daar rekening mee moeten houden en ook met het langjarig migratietraject van de huidige situatie naar die nieuwe doel-situatie.

Met de ICT~Marktspiegel wilde BZK een spiegel voorgehouden krijgen over de effectiviteit en realiseerbaarheid van ON2013 en de risico's ervan.

Vragen en antwoorden

Vraag 1.

De rijksdienst wil landelijk dekkende netwerkfaciliteiten verwerven. Daarbij moet rekening worden gehouden met de reeds aanwezige infrastructuur (eigen WAN's, NAFIN), het (deels) aanwezig zijn van facultatieve eisen van beveiliging met versleuteling van de data, en met medegebruik zoals bij NAFIN.

Een netwerk kan ingedeeld worden in transmissie (dark fiber), netwerkfuncties en beheer.

Op welke wijze kan dit in de structuur van een verwerving doorwerken? En is het verstandig als opdrachtnemer voor één leverancier (met onderaannemers) te kiezen of voor een combinatie van leveranciers, en in het laatste geval: hoe zou zo'n combinatie er uit kunnen zien?

- Definieer goed wat wordt verstaan onder 'end-to-end beheer'
- Er dient bij voorkeur één Regiepartij te zijn voor het beheer van de aan te besteden connectiviteit
- De Regiepartij is bij voorkeur onafhankelijk en dus niet tevens leverancier van infrastructuur
- De Regiepartij dient voor de Overheid te fungeren als één aanspreekpunt, evenals voor de overige leveranciers van infrastructuur en netwerkdiensten; dit kunnen marktpartijen zijn en ook interne overheidspartijen (bv. NAFIN)
- De Regiepartij werkt samen met alle overige leveranciers van infrastructuur en netwerkdiensten
- De Regiepartij en alle overige leveranciers van infrastructuur en netwerkdiensten dienen gestructureerd samen te werken, eventueel in één of meer combinaties; de samenwerking kan contractueel vastgelegd worden
- Verdeel de scope helder in domeinen en mogelijk subdomeinen
- Er is geen voorkeur voor één of meer percelen
- Partijen zouden zowel infrastructuur als netwerkdiensten moeten mogen aanbieden.



Vraag 2.

De rijksdienst wil efficiënt en veilig werkende netwerkfaciliteiten. Hierbij wordt gedacht aan een besloten netwerk met de mogelijkheid van verschillende leveranciers à la internet, plus service en kwaliteitszorg over de hele keten van iedere zender tot iedere ontvanger binnen het besloten netwerk. Dit ongeacht of hier één of meer leveranciers bij betrokken zijn (zie ook vraag 1).

Is dit een realistische optie en waarom?

Hoe kunnen we hierbij omgaan met aansluiting van partijen buiten de rijksdienst (bedrijven en instellingen, andere overheden, rechtspersonen met een wettelijke taak): wie sluit wie aan (vraagsturing of aanbodsturing, rol overheid en rol markt)?

Het streven naar integrale dienstverlening van elke zender tot elke ontvanger is reëel. De markt heeft ervaring met samenwerking op verschillende niveaus. Hiervoor geldt:

- Er mag geen sprake zijn van belangenverstremgeling. De Regiepartij is idealiter geen leverancier van infrastructuur en netwerkdiensten (zie ook vraag 1.)
- Contractuele afspraken maken met de gecontracteerde partijen en niet alleen op regieniveau
- Partnerships of combinaties tussen leveranciers zijn mogelijk
- Creëer marktwerking door combinaties te laten bieden op de domeinen en de Regie
- Koppeling tussen de diverse overheidsnetwerken zou (als dienst) bij één partij moeten worden belegd
- Vanuit een oogpunt van bedrijfszekerheid is het gewenst de basisconnectiviteit (infrastructuur en netwerkdiensten) bij meer dan één aanbieder te beleggen
- Houd rekening met oplossingen voor het kunnen opschalen maar ook neerschalen van bandbreedte
- Houd het contract flexibel, juist vanwege (nog onbekende) veranderingen

Vraag 3.

De Rijksdienst zoekt voor dit specifieke geval naar de meest ideale vorm van aanbesteden.

Bestaat er, wat betreft de te hanteren aanbestedingsprocedure, een voorkeur in de markt voor gebruik van de open procedure, de gesloten procedure of de Best Value Procurement procedure (zie ook www.prestatieinkoop.com).

- Wanneer de Opdrachtgever zorgt voor standaardisatie (in de architectuur) dan is er geen zware designfase nodig
- De behoeftestelling dient zo min mogelijk te worden geformuleerd als technologische vereisten

Vraag 4.

De Rijksdienst wil graag relevante toekomstige ontwikkelingen meenemen in het programma.

Zijn er belangrijke ontwikkelingen te signaleren waarmee (ook op de wat langere termijn) rekening moet worden gehouden bij de verwerving van netwerkfaciliteiten?

Een belangrijke ontwikkeling is LTE (nu alleen nog in Amerika). Een mobiel netwerk met hoge bandbreedte. Draadloos of bedraad maakt niet meer uit.

1 Inleiding

Dit rapport is opgesteld naar aanleiding van de ICT~Marktspiegel ON2013 die is uitgevoerd door ICT~Office in opdracht van het ministerie van Binnenlandse Zaken en Koninkrijksrelaties.

Uit de bedrijven die gereageerd hebben op de openbare bekendmaking heeft ICT~Office in samenspraak met het ministerie tien leveranciers geselecteerd. Op 21 juni 2012 is daarvoor een bijeenkomst georganiseerd waarin deze leveranciers hebben gereageerd op de vragen vanuit de openbare bekendmaking. Er is aan de marktpartijen verzocht om 'open' te reageren, op die wijze komt er meer duidelijkheid over de vraagstelling ('help ons de juiste vraagstelling te formuleren') en dus een betere aansluiting tussen vraag en aanbod.

1.1 Aanleiding

Eind 2013 expireert het rijksbrede contract voor netwerkvoorzieningen. Dit contract is destijds aanbesteed als onderdeel van het project OT2006. Van het contract wordt rijksbreed gebruikt gemaakt. Het ministerie van Binnenlandse Zaken en Koninkrijksrelaties (BZK) en Logius werken samen aan een nieuw contract voor de netwerkdiensten rijksdienst (**ON2013**).

1.2 Doel van de ICT~Marktspiegel

De ICT~Marktspiegel is een nieuw product van ICT~Office en heeft als doel te reflecteren op de plannen en projecten in het ICT-domein bij overheidsorganisaties. De ICT~Marktspiegel levert een beeld op dat in een vroegtijdig stadium aangeeft of het plan of project tot een succes kan leiden en hoe de kans op succes vergroot kan worden.

1.3 Aanpak

Het concept ICT~Marktspiegel kent de volgende stappen:

- De overheid legt een kort omschreven vraag aan ICT~Office voor;
- ICT~Office brengt een aantal ICT-bedrijven bijeen om commentaar te leveren op de haalbaarheid van het idee/concept. Een lijst met deelnemers is opgenomen in de bijlage;
- ICT~Office organiseert een workshop waarin de deelnemende partijen (de markt) en de vragende partij BZK een dialoog aangaan over de vraagstelling;
- ICT~Office verwerkt de input vanuit de markt tot een geanonimiseerde rapportage.

1.4 Indeling rapport

In hoofdstuk 2 wordt de vraagstelling van BZK aan de markt over ON2013 uiteengezet. Deze vraagstelling is samengevat in vier hoofdvragen, waarop de antwoorden samen een breed beeld geven van de relevantie, juistheid en haalbaarheid van ON2013. De vragen worden beantwoord in de hoofdstukken 3, 4, 5 en 6.

In bijlage A staan de deelnemers aan de workshop genoemd.

In dit rapport wordt generiek verwezen naar 'de markt'. Niet in alle gevallen hebben alle deelnemers een bepaalde mening onderstreept.

*Voor meer informatie of vragen inzake dit rapport kunt u contact opnemen met ICT~Office:
Evert Janssen, tel. 0348 – 49 38 45 of via e-mail: marktspiegel@ictoffice.nl*

2 Vraagstelling

Het ministerie van Binnenlandse Zaken en Koninkrijksrelaties (BZK) heeft de afgelopen maanden voor zichzelf een ruw beeld geschetst van hoe ON2013 er uit zou kunnen of moeten zien. ON2013 is een belangrijk element in de rijksbrede connectiviteit. BZK heeft een ICT~Marktspiegel uitgevoerd met bedrijven die ervaring hebben met netwerken en connectiviteit.

In dit hoofdstuk hebben wij de achtergrond en de vraagstelling uitgewerkt.

2.1 Toelichting achtergrond en stand van zaken

Het huidige OT2006 contract loopt in oktober 2013 af. De netwerkvoorzieningen zijn voor de Rijksdienst cruciaal, deze moeten goed werken, gezien het belang van een goede informatie-uitwisseling. De overheid is nu in de fase van voorbereiding van besluitvorming over de aanpak.

De huidige situatie (OT2006 data) bestaat uit netwerkvoorzieningen die diverse overheidsorganisaties zelf hebben ingericht / laten inrichten. De diverse WAN's of LAN's zijn door Logius gekoppeld.

Feit is dat de expertise binnen de Overheid beperkt is met betrekking tot de techniek. Ontwikkelingen gaan in een hoog tempo en zijn nauwelijks bij te houden. Hiervoor is externe, specialistische kennis vereist.

Het is de bedoeling met de aanbesteding ON2013 tevens een aantal knelpunten in de huidige situatie aan te pakken:

- Verbindingen met de Datacenters (4 à 5) en tussen de Datacenters onderling;
- Er worden momenteel gebouwen gedeeld met andere organisaties;
- Er zijn allerlei verbindingen maar er is onvoldoende inzicht in welke dit zijn.

Naast de knelpunten heeft de opdrachtgever de volgende aanvullende opmerkingen gemaakt:

- Gestage integratie moet mogelijk gemaakt worden;
- Het streven is de informatie te beveiligen en niet of niet alleen het netwerk zelf;
- Buiten scope: WAN van Belastingdienst, Veiligheid en Justitie, Politie, Defensie;
- Binnen scope: WAN's onderling verbinden maar de organisatie zelf is verantwoordelijk tenzij men aangeeft dat liever niet te willen;
- Toewerken naar één Rijksinternet-aansluiting;
- Het koppelnet Publieke sector is onderdeel van de scope;
- Toekomstvast, gericht op een termijn van 3-5 jaar, het contract moet volumeveranderingen kunnen accommoderen.

Op dit moment is de situatie dat departementen en sommige andere rijksorganisaties direct zijn aangesloten op de Haagse Ring. Daarnaast zijn er de andere overheden en andere partijen binnen de Rijksdienst met eigen verbindingen.

Er wordt feitelijk gevraagd om een beheersoplossing. De Overheid wil niet alles zelf beheren maar wil diensten afnemen.

Er dient wel rekening gehouden te worden met de staatsrechtelijke structuur. De Rijksdienst bepaalt niet wat een gemeente mag doen. De rijksdienst wil indien mogelijk een end-to-end beheer oplossing voor de gebruikers over de hele keten heen. De scope van het end-to-end dient nog wel bepaald te worden.

Vraag is of de beheerpartij tevens de contractant kan zijn voor de onderliggende infrastructuur. De Overheid streeft naar een efficiënte oplossing waardoor de kosten omlaag gebracht kunnen worden.

De contracten dienen eind 2013 getekend te zijn.

2.2 Vraagstelling ICT~Marktspiegel

Met de ICT~Marktspiegel wilde BZK een spiegel voorgehouden krijgen over de effectiviteit en realiseerbaarheid van ON2013 en de risico's ervan.

De volgende vier vragen zijn voorgelegd aan de deelnemende partijen:

Vraag 1.

De rijksdienst wil landelijk dekkende netwerkfaciliteiten verwerven. Daarbij moet rekening worden gehouden met de reeds aanwezige infrastructuur (eigen WAN's, NAFIN), het (deels) aanwezig zijn van facultatieve eisen van beveiliging met versleuteling van de data, en met medegebruik zoals bij NAFIN. Een netwerk kan ingedeeld worden in transmissie (dark fiber), netwerkfuncties en beheer.

Op welke wijze kan dit in de structuur van een verwerving doorwerken? En is het verstandig als opdrachtnemer voor één leverancier (met onderaannemers) te kiezen of voor een combinatie van leveranciers, en in het laatste geval: hoe zou zo'n combinatie er uit kunnen zien?

Vraag 2.

De rijksdienst wil efficiënt en veilig werkende netwerkfaciliteiten. Hierbij wordt gedacht aan een besloten netwerk met de mogelijkheid van verschillende leveranciers à la internet, plus service en kwaliteitszorg over de hele keten van iedere zender tot iedere ontvanger binnen het besloten netwerk. Dit ongeacht of hier één of meer leveranciers bij betrokken zijn (zie ook vraag 1).

Is dit een realistische optie en waarom?

Hoe kunnen we hierbij omgaan met aansluiting van partijen buiten de rijksdienst (bedrijven en instellingen, andere overheden, rechtspersonen met een wettelijke taak): wie sluit wie aan (vraagsturing of aanbodsturing, rol overheid en rol markt)?

Vraag 3.

De Rijksdienst zoekt voor dit specifieke geval naar de meest ideale vorm van aanbesteden.

Bestaat er, wat betreft de te hanteren aanbestedingsprocedure, een voorkeur in de markt voor gebruik van de open procedure, de gesloten procedure of de Best Value Procurement procedure (zie ook www.prestatieinkoop.com)?

Vraag 4.

De Rijksdienst wil graag relevante toekomstige ontwikkelingen meenemen in het programma.

Zijn er belangrijke ontwikkelingen te signaleren waarmee (ook op de wat langere termijn) rekening moet worden gehouden bij de verwerving van netwerkfaciliteiten?

De antwoorden op bovenstaande vier vragen zijn weergegeven in de hoofdstukken 3 t/m 6.

3 Bijdrage aan de visie op Connectiviteit (vraag 1)

“De rijksdienst wil landelijk dekkende netwerkfaciliteiten verwerven. Daarbij moet rekening worden gehouden met de reeds aanwezige infrastructuur (eigen WAN’s, NAFIN), het (deels) aanwezig zijn van facultatieve eisen van beveiliging met versleuteling van de data, en met medegebruik zoals bij NAFIN.

Een netwerk kan ingedeeld worden in transmissie (dark fiber), netwerkfuncties en beheer”.

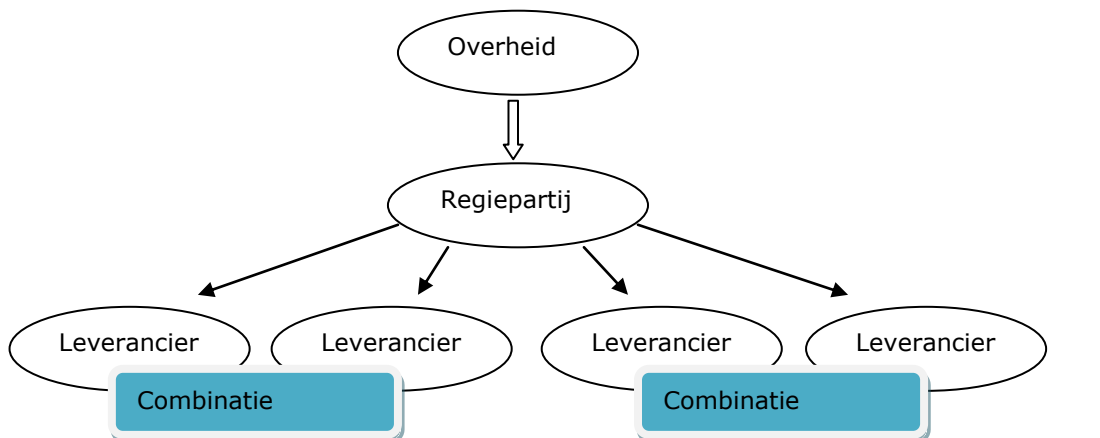
Vraag 1

Op welke wijze kan dit in de structuur van een verwerving doorwerken?

En is het verstandig als opdrachtnemer voor één leverancier (met onderaannemers) te kiezen of voor een combinatie van leveranciers, en in het laatste geval: hoe zou zo’n combinatie er uit kunnen zien?

Het antwoord van de markt samengevat

- Definieer goed wat wordt verstaan onder ‘end-to-end beheer’
- Er dient bij voorkeur één Regiepartij te zijn voor het beheer van de aan te besteden connectiviteit
- De Regiepartij is bij voorkeur onafhankelijk en dus niet tevens leverancier van infrastructuur
- De Regiepartij dient voor de Overheid te fungeren als één aanspreekpunt, evenals voor de overige leveranciers van infrastructuur; dit kunnen marktpartijen zijn en ook interne overheidspartijen (bv. NAFIN)
- De Regiepartij werkt samen met alle overige leveranciers van infrastructuur en netwerkdiensten (zie figuur¹)
- Verdeel de scope helder in domeinen en mogelijk subdomeinen
- Er is geen voorkeur voor één of meer percelen
- Partijen zouden zowel infrastructuur als netwerkdiensten moeten mogen aanbieden



¹ De domeinen zitten niet in de figuur omdat dit alleen een visuele weergave is van de onderlinge verhoudingen

Definities

Het begrip 'perceel' is verschillende keren gebruikt. Met perceel wordt bedoeld 'dat wat je aanbesteedt'.

Tijdens de discussie is het geheel aan gewenste functionaliteit uitgesplitst in drie domeinen. De drie domeinen zijn:

- het end-to-end beheer (=regie)
- diensten (te verdelen in subdomeinen)
- infrastructuur (te verdelen in subdomeinen)

Toelichting op het begrip combinatie²

Combinaties van ondernemers mogen inschrijven of zich als gegadigde opgeven. Voor de indiening van een inschrijving of een verzoek tot deelneming mag de aanbestedende dienst van de combinaties van ondernemers niet verlangen dat zij een bepaalde rechtsvorm hebben, maar van de combinatie waaraan de opdracht wordt gegund kan wel worden geëist dat zij een bepaalde rechtsvorm aanneemt, mits dit voor de goede uitvoering van de opdracht nodig is.

Verloop van de discussie

Ten aanzien van het Beheer of de Regie is het de voorkeur te werken met één partij. Meer partijen zou de complexiteit vergroten. De uitdaging zit juist in de complexiteit van de te beheren processen.

Het domein infrastructuur betreft het "koppelvlak met publieke sector". Dit is de basis infrastructuur voor de Overheid en het verbindt de datacentra en WAN's onderling. Meerdere partijen zijn mogelijk bij het beheren van de basis infrastructuur en de levering van diensten. Hier is ook ervaring mee.

Mocht de aanbestedende dienst het geheel in één perceel willen aanbesteden, dan acht de markt het mogelijk om, als de aanbestedende dienst dat wil, een contract aan te gaan met één combinatie, die:

- bestaat uit één Regiepartij (voor 'end-to-end' beheer) plus diverse marktpartijen voor levering van stukken infrastructuur en diverse diensten en die
- kan voldoen aan de voorwaarde om samen te werken met overheidspartijen, die zelf stukken infrastructuur en diverse diensten leveren.

² RICHTLIJN 2004/18/EG VAN HET EUROPEES PARLEMENT EN DE RAAD van 31 maart 2004 betreffende de coördinatie van de procedures voor het plaatsen van overheidsopdrachten voor werken, leveringen en diensten.

De markt is niet zeker of er dan voldoende combinaties inschrijven om uit te kunnen kiezen. En ook is de markt onzeker of de regiepartij wil voldoen aan de wens van onafhankelijkheid (= afzien van levering van infrastructuur en diensten, want juist daar zit de omzet). De markt heeft ook zelf aangegeven dat de regiepartij tevens de contractant kan zijn voor de onderliggende infrastructuur, dit is niet ongebruikelijk. Vraag is of dit wenselijk is.

Voordeel van één combinatie:

- Overheid heeft invloed op vernieuwing
- Overheid kan de leverancier eenvoudiger aanspreken doordat wijzen naar de ander niet tot de mogelijkheden behoort

Mogelijk nadeel:

- Beheer/regiefunctie kan bepalen wie de leveranciers van infrastructuur worden
- Kleinere partijen worden mogelijk buiten spel gezet
- Mogelijk weinig combinaties die aanbieden

Zorg voor een flexibel contract zodat groei en vernieuwing mogelijk blijft.

4 End to end beheer (vraag 2)

De rijksdienst wil efficiënt en veilig werkende netwerkfaciliteiten. Hierbij wordt gedacht aan een besloten netwerk met de mogelijkheid van verschillende leveranciers à la internet, plus service en kwaliteitszorg over de hele keten van iedere zender tot iedere ontvanger binnen het besloten netwerk. Dit ongeacht of hier één of meer leveranciers bij betrokken zijn (zie ook vraag 1).

Vraag 2

Is dit een realistische optie en waarom?

Hoe kunnen we hierbij omgaan met aansluiting van partijen buiten de rijksdienst (bedrijven en instellingen, andere overheden, rechtspersonen met een wettelijke taak): wie sluit wie aan (vraagsturing of aanbodsturing, rol overheid en rol markt)?

Het antwoord van de markt samengevat

Het streven naar integrale dienstverlening van elke zender tot elke ontvanger is reëel. De markt heeft ervaring met samenwerking op verschillende niveaus. Hiervoor geldt:

- Er mag geen sprake zijn van belangenverstremgeling. De Regiepartij is idealiter geen leverancier van infrastructuur en netwerkdiensten (zie ook vraag 1.)
- Contractuele afspraken maken niet alleen op Regieniveau, maar ook op onderliggende niveaus
- Partnerships of combinaties tussen leveranciers zijn mogelijk
- Creëer marktwerking door combinaties te laten bieden op de domeinen en de Regie
- Koppeling tussen de diverse overheidsnetwerken zou (als dienst) bij één partij moeten worden belegd
- Vanuit een oogpunt van bedrijfszekerheid is het gewenst de basisconnectiviteit (infrastructuur en netwerkdiensten) bij meer dan één aanbieder te beleggen
- Houd rekening met oplossingen voor het kunnen opschalen maar ook neerschalen van bandbreedte
- Houd het contract flexibel, juist vanwege (nog onbekende) veranderingen

Verloop van de discussie

Er dient rekening gehouden te worden met het koppelvraagstuk: ook andere partijen dienen aangesloten te worden op het Rijksnetwerk.

Één leverancier met alleen onderaannemers is niet wenselijk. Door de leverancier de vrijheid te laten de onderaannemers te kiezen, heeft de overheid geen invloed meer op de onderaannemers. Dit kan tot verstoring in de markt leiden. Wél zijn partnerships/combinaties mogelijk.

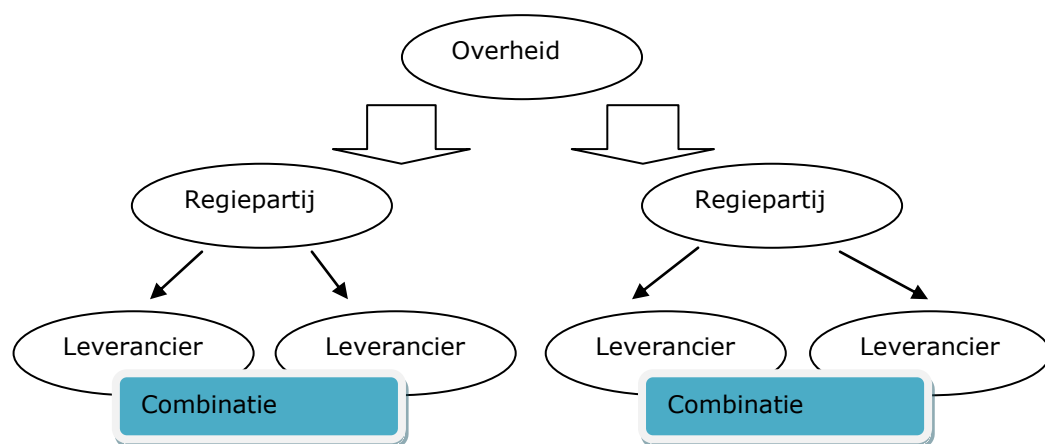
Er zijn diverse modellen mogelijk:

- Eén leverancier die de regiefunctie heeft ten aanzien van onderliggende leveranciers (zie figuur Hoofdstuk 3)
- Verschillende regiepartijen, elk verantwoordelijk voor een deel van de keten, er zou in dit geval een overlap kunnen zijn (zie figuur op volgende pagina)

- Combinatie van leveranciers. Netwerkpartijen die in samenwerking de regie verzorgen. Betreft een kleine selectie van samenwerkende partijen. De markt heeft ervaring met deze vorm.

Een combinatie van marktpartijen dient:

- een landelijk dekkend netwerk te hebben
- vanuit de combinatie het contract af te sluiten met de Overheid
- vanuit de rol van leverancier onderling SLA's af te sluiten



Bestaande leveranciers kunnen wellicht een lichte voorsprong hebben bij de aanbesteding.

De regiefunctie kan gebruikt worden door de Overheid, echter dient het wel duidelijk te zijn wat de verantwoordelijkheden van de regiefunctie zijn.

Het is volgens de marktpartijen logisch als de meeste omzet naar de leveranciers van de infrastructuur gaat aangezien zij verantwoordelijk zijn voor de uitvoering³. Technisch beheer kan uitgevoerd worden door een zogenaamd NOC (Network Operating Center).

³ Niet besproken is de eindverantwoordelijkheid van de regiefunctie inclusief de bijbehorende aansprakelijkheid

5 Voorkeur voor de te hanteren procedure (vraag 3)

De Rijksdienst zoekt voor dit specifieke geval naar de meest ideale vorm van aanbesteden.

Vraag 3

Bestaat er, wat betreft de te hanteren aanbestedingsprocedure, een voorkeur in de markt voor gebruik van de open procedure, de gesloten procedure of de Best Value Procurement (BVP) procedure (zie ook www.prestatieinkoop.com).

Het antwoord van de markt samengevat

- Wanneer de Opdrachtgever zorgt voor standaardisatie (in de architectuur) dan is er geen zware designfase nodig
- De behoeftestelling dient zo min mogelijk te worden geformuleerd als technologische vereisten

Verloop van de discussie

Het contract van ON2013 is voor een belangrijk deel de vervanger van OT2006Data. In dat contract is een afbakening tussen netwerkfunctionaliteit en aanvullende diensten.

De markt vraagt zich af of er ervaring is binnen de Overheid met de afbakening. Oftewel: is er gekregen wat er gevraagd werd?

De ervaring is overwegend positief. Logius heeft goede ervaringen met het tactisch & strategisch Beheer. Standaardisatie ligt vast in de afspraken. Dit is echter uit 'nood' geboren, nu wil men het beheer zoveel mogelijk uitbesteden. Wel kan Logius de standaardisatie blijven bewaken.

De markt wil weten of er ontevredenheid is over de huidige aanbesteding, OT2006Data.

Er is geen ontevredenheid, echter de Overheid wil het nu wel op een andere manier. De Overheid zit teveel in de techniek en dat is geen core business. Verder wil men meer functionaliteit en daar is de huidige infrastructuur niet geschikt voor.

Best Value Procurement (BVP)

Tijdens de workshop is geconstateerd dat er nog erg weinig bekend is over de methode Best Value Procurement. Deze methode is nog tamelijk nieuw en er is weinig ervaring mee. In overleg met de opdrachtgever is besloten in dit eindrapport om die reden geen advies omtrent BVP op te nemen.

6 Belangrijke ontwikkelingen (vraag 4)

De Rijksdienst wil graag relevante toekomstige ontwikkelingen meenemen in het programma.

Vraag 4

Zijn er belangrijke ontwikkelingen te signaleren waarmee (ook op de wat langere termijn) rekening moet worden gehouden bij de verwerving van netwerkfaciliteiten?

Het antwoord van de markt samengevat

Een belangrijke ontwikkeling is LTE (nu alleen nog in Amerika). Een mobiel netwerk met hoge bandbreedte. Draadloos of bedraad maakt niet meer uit.

Verloop van de discussie

De markt vraagt zich af welke veranderingen er gepland zijn binnen de Overheid. Deze veranderingen zijn financieel en organisatorisch van aard: door inkrimping zijn er minder eindgebruikers. Het volume zal toenemen.

Het security domein heeft sterke raakvlakken met Connectivity.

Het contract dient flexibel opgezet te worden zodat veranderingen mogelijk zijn. Denk hierbij aan innovaties, meer bandbreedte voor bv. videoconferentie, uitbreiding en inkrimping in lijn met de omvang en rol van de overheid, ed.

Bij de consolidatie van datacenters moeten deze teruggebracht worden van 60 naar 4-5 DC's. Het betreft verbindingen tussen DC's maar ook met de DC's.

Dit betekent een andere netwerkbelasting, let hier op bij de aanbesteding.

De deelnemers voor ON2013 zijn bekend met het volgende:

- Het gaat om aansluitingen tussen de departementen of tussen WAN's. Bestaande WAN's die sommige departementen hebben, doen in principe niet mee met ON2013
- Het is niet uitgesloten dat in een latere fase het bereik van ON2013 wordt uitgebreid: indien lopende contracten moeten worden vernieuwd, zou ook gekozen moeten kunnen worden voor aansluiting bij ON2013
- Sommige grotere gemeenten sluiten nu aan bij SUWI net

7 Bijlage Deelnemers ICT~Marktspiegel ON2013

Organisatie (op alfabet)	Deelnemer
Alcatel-Lucent Nederland BV	Yves Vercammen
Atos	Andor Buding
BT Nederland N.V.	Rogier Swarts
Equinix Netherlands	Frank van der Heijden
Hewlett-Packard Nederland B.V.	Taco Deiters
Koning & Hartman B.V.	Otto van den Wijngaard
KPN B.V.	Gerard van Oosterhout
Tele2 Nederland B.V.	Hein Boot
UPC Nederland	Sandor de Roode
Verizon Nederland B.V.	Wessel Blom
ICT~Office	Evert Janssen
ItsInterpurple	Norman Mulder
Logius	Alexander Hielkema
Ministerie van Binnenlandse Zaken en Koninkrijksrelaties	Harry van Zon Stefan Kuiper Leon-Paul de Rouw Harry Verkooijen
PJAVR	Peter van Rotterdam